

Ergebnisse der landesweiten Umfrage

Piratenpartei Sachsen 2012

Mark Neis

29. Januar 2013

Inhaltsverzeichnis

1 Vorbemerkung.....	3
2 Meta.....	4
2.1 Teilnahme.....	4
2.2 Wie viel ausgefüllt wurde.....	4
3 Frageblock A: Allgemeine Angaben.....	5
3.1 Eintrittsdatum (A1).....	5
3.2 Altersverteilung (A2).....	5
3.3 Erwartungen beim Eintritt (A3).....	6
3.3.1 Mitmachpartei	6
3.3.2 Anders als andere Parteien.....	6
3.3.3 Internetaffinität.....	7
3.3.4 Bürgerrechte.....	7
3.3.5 Einsatz für junge Generation.....	8
3.3.6 Transparenz.....	8
3.3.7 Aktivierung von Nichtwählern.....	9
3.3.8 Soziale Themen.....	9
3.3.9 Urheberrechtsreform.....	10
3.3.10 Sonstige Angaben.....	10
3.4 Erwartungen bei Eintritt erfüllt? (A04).....	11
3.5 Hauptwohnsitz (A05).....	12
3.6 Mitgliedschaft in einem Kreisverband? (A06).....	12
3.7 Mitgliedschaft nach Kreisverband (A07).....	13
3.8 Nähere Betrachtung der Fragen A05, A06 und A07.....	13
3.9 Besuch von Veranstaltungen (A08).....	14
3.9.1 Arbeitstreffen und Stammtische.....	14
3.9.2 Besuch von Parteitage.....	15
3.9.3 Teilnahme an Infoständen und Demonstrationen.....	15

1 Vorbemerkung

Am Rande des LPT in Döbeln erhielt ich die Anregung, eine landesweite Umfrage unter den Mitgliedern durchzuführen. Eine ähnliche Umfrage war zu der Zeit im Landesverband Hessen im Gange und die Resonanz darauf war sehr positiv. Ich nahm die Anregung auf und wurde durch einen Beschluss des Landesvorstandes vom 16.5.2012¹ mit der Durchführung beauftragt.

Ich wandte mich daraufhin an Jan Leutert, der mir auf dem hessischen Lime-Survey-System eine Umfrageumgebung einrichtete und mir die Zugangsdaten mitteilte.

Als Grundlage übernahm ich die Fragen aus der hessischen Umfrage, die ich auf die sächsischen Verhältnisse anpasste und um ein paar Punkte erweiterte. Die Hilfe aus dem Landesverband war dabei eher verhalten (Vielen Dank in diesem Zusammenhang an Nadja Baberowski, Matthias Stein und Lupino!); zudem musste ich mich zunächst in das LimeSurvey einarbeiten. Daher wurde die Umfrage leider später fertig, als ursprünglich beabsichtigt.

Die Einladungen wurden am 11.9.2012 verschickt. Die Umfrage blieb offen bis zum 10.11.2012. Jan Leutert übergab mir die Ergebnisdaten und löschte die Daten vom hessischen Lime-Survey.

Anmerkung:

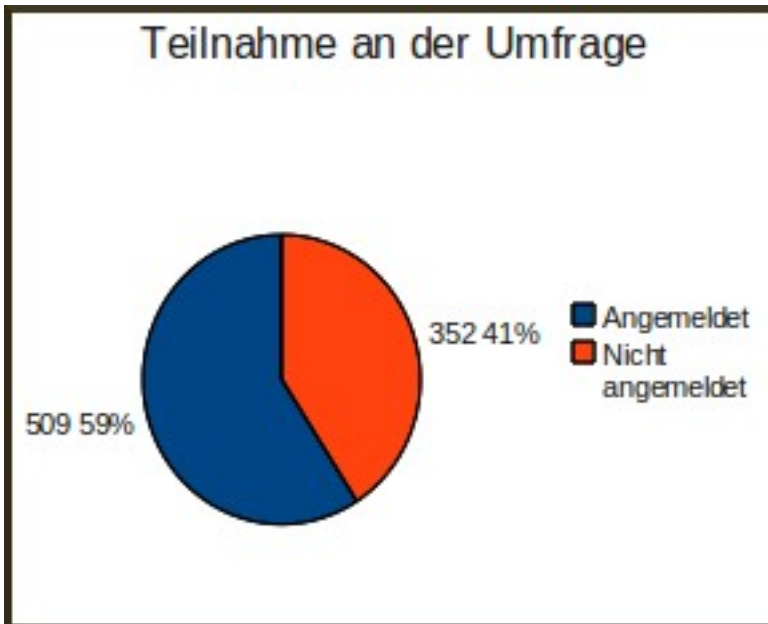
Die Auswertung ging leider nicht so schnell wie gewünscht. Um aber nicht zu viel Zeit zwischen Ende der Umfrage (10.11.12) und Auswertung verstreichen zu lassen, mache ich den ersten Teil der Auswertung zugänglich.

1 <http://wiki.piratenpartei.de/SN:Ämter/Vorstand/Protokolle/2012-05-16>

2 Meta

Ein paar Angaben zu der Umfrage an sich

2.1 Teilnahme



Die Einladungsdaten wurden mir vom Landes-Generalsekretär am 29.8.2012 übergeben. Einzelne Piraten, deren Daten in diesem Paket noch nicht enthalten waren, meldeten sich in der Folgezeit bei mir, so dass die Einladung an insgesamt 861 Piraten versendet wurde.

Davon haben sich 509 Piraten (59 %) am Lime-Survey angemeldet.

2.2 Wie viel ausgefüllt wurde



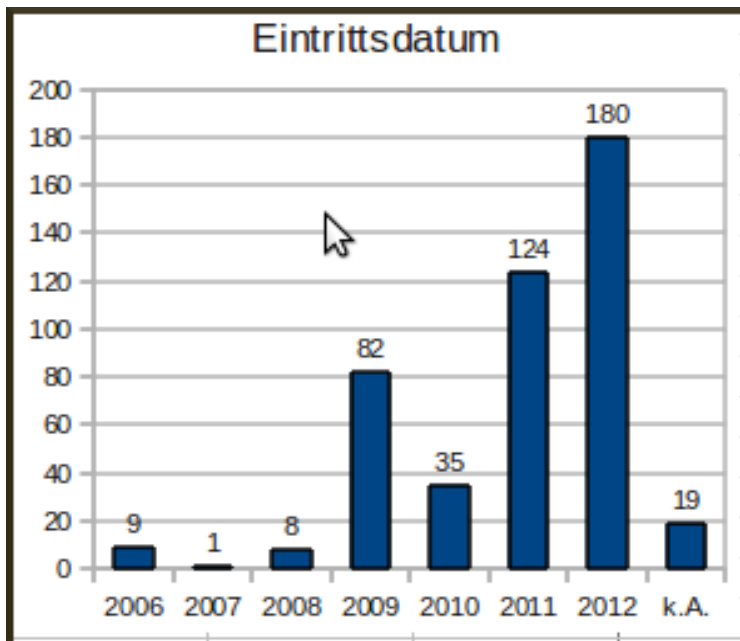
Diese Angabe erfasst nur, auf welcher Seite der Umfrage jemand mit dem Ausfüllen aufgehört hat. Wenn jemand eine Antwort ausgelassen hat, wird das hier nicht dargestellt. Diese Grafik zeigt, ob jemand die gesamte Umfrage durchgearbeitet hat oder nicht.

Etwa 10% der Teilnehmer haben sich zwar am Lime-Survey angemeldet, aber keine einzige Angabe gemacht.

3 Frageblock A: Allgemeine Angaben

3.1 Eintrittsdatum (A1)

Frage: Seit wann bist du Mitglied in der Piratenpartei?

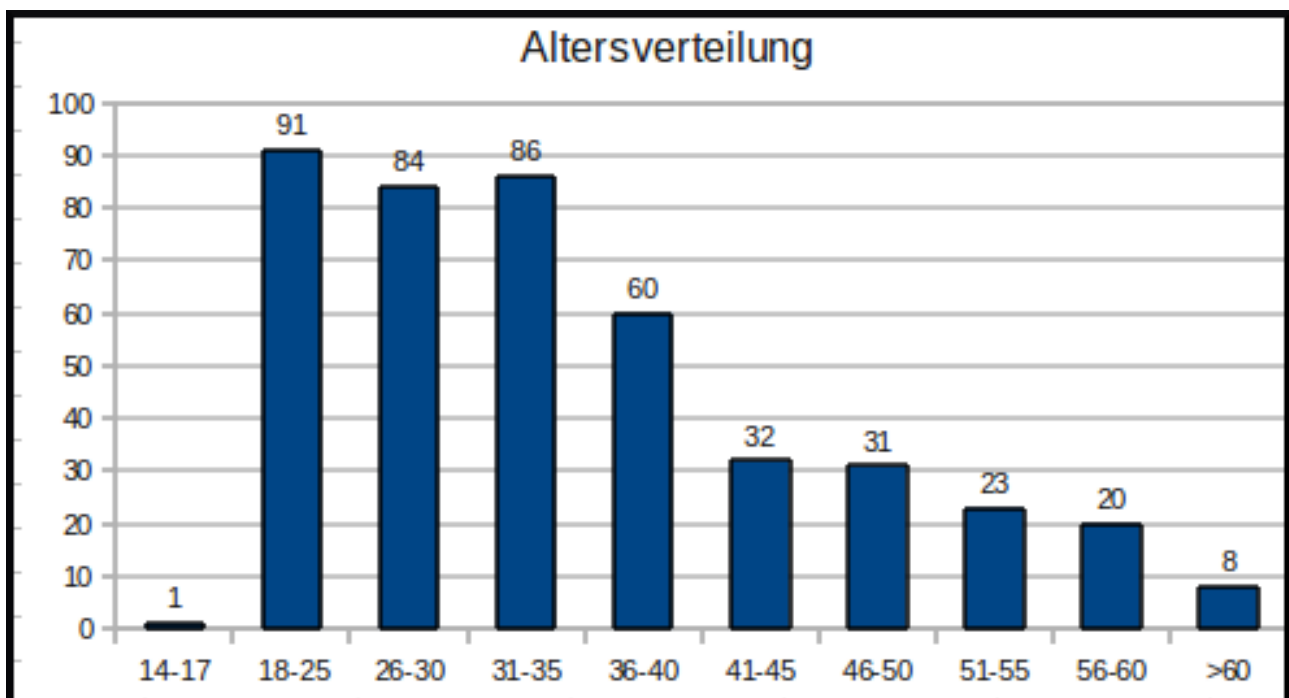


Die meisten Teilnehmer haben Angaben zu ihrem Eintrittsdatum gemacht; allerdings muss man davon ausgehen, dass nicht alle Angaben wahrheitsgemäß erfolgten. Es ist zumindest unwahrscheinlich, dass bereits im Jahr 2006 neun sächsische Piraten Mitglied wurden.

Die Angabe war freiwillig; 19 Teilnehmer machten keine Angabe.

3.2 Altersverteilung (A2)

Frage: Wie alt bist du?



Die Altersangabe konnte in Stufen von jeweils fünf Jahren gemacht werden (außer 14-

18, 18-25 und >60).

Da nur Stufen abgefragt wurden, lässt sich kein exaktes Durchschnittsalter berechnen; nimmt man jedoch jeweils die Mitte der Stufen als Wert an, ergibt sich ein Durchschnittsalter von ca. 34 Jahren.

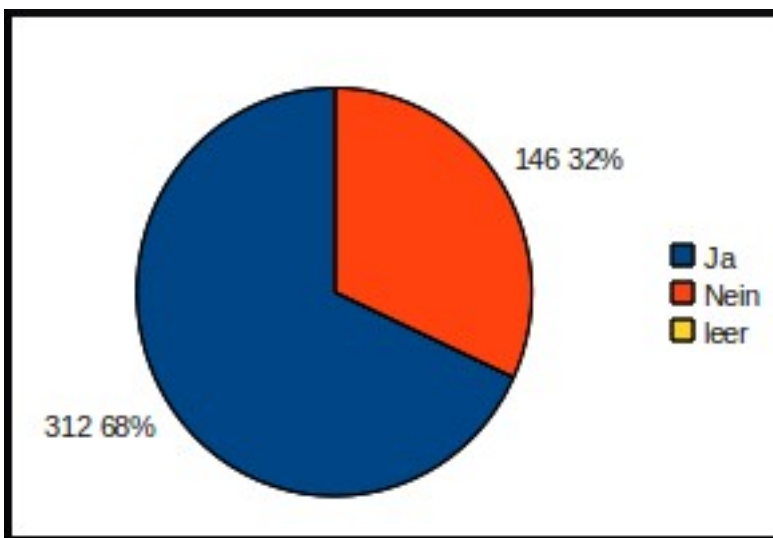
3.3 Erwartungen beim Eintritt (A3)

Frage: Welche Erwartungen hast du beim Eintritt an die Piratenpartei gestellt?

Zu diesem Punkt konnten die Teilnehmer bei mehreren Teilfragen jeweils die Optionen Ja oder Nein auswählen; außerdem gab es ein Freitextfeld am Ende.

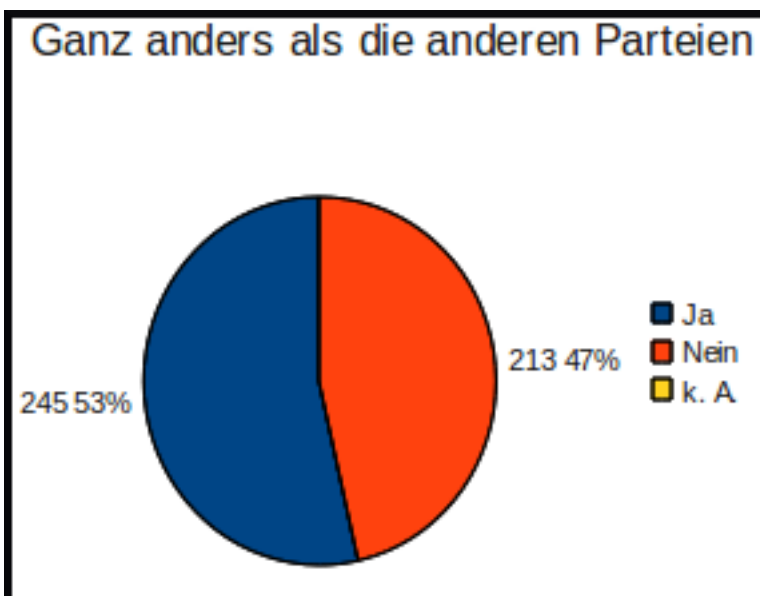
3.3.1 Mitmachpartei

Option: Die Piratenpartei ist eine Mitmachpartei (A3-SQ001)



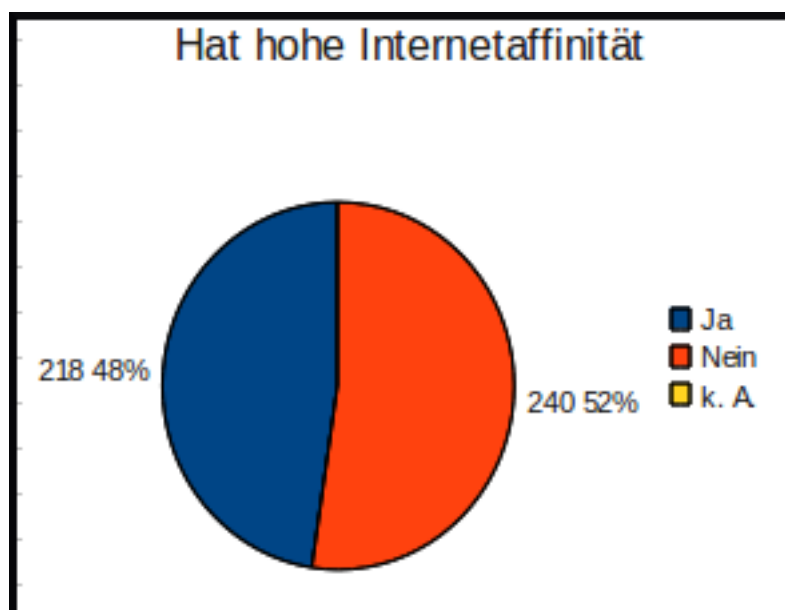
3.3.2 Anders als andere Parteien

Option: Die Piratenpartei ist ganz anders als die anderen Parteien (A3-SQ002)



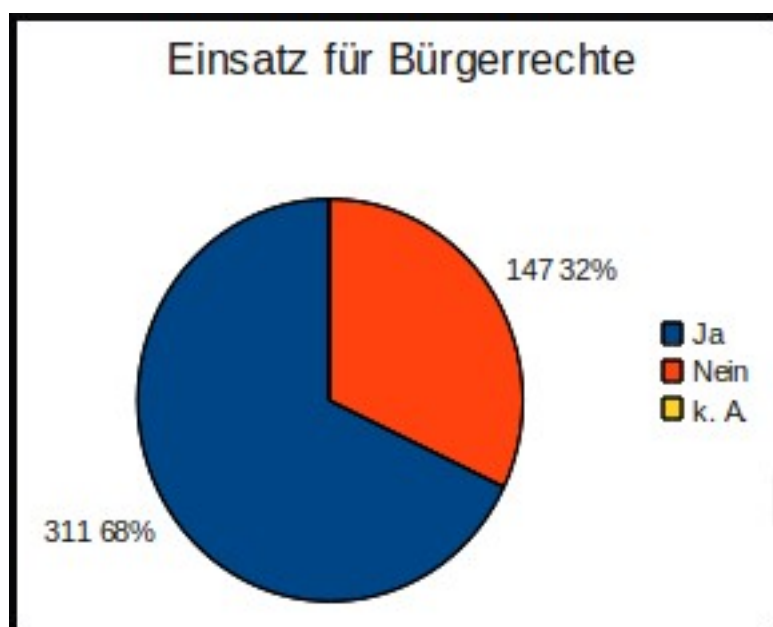
3.3.3 Internetaffinität

Option: Die Piratenpartei hat eine hohe Internetaffinität (A3-SQ003)



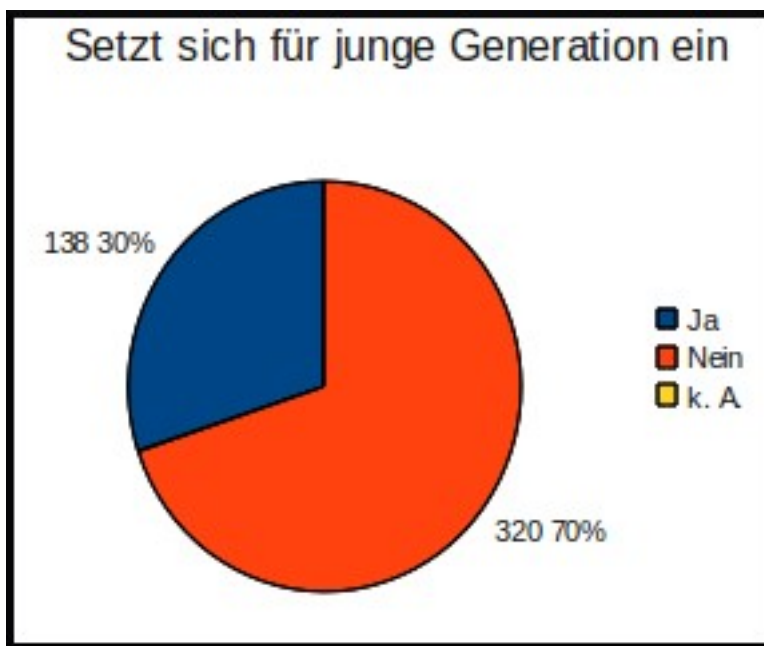
3.3.4 Bürgerrechte

Option: Die Piratenpartei setzt sich für Bürgerrechte ein (A3-SQ004)



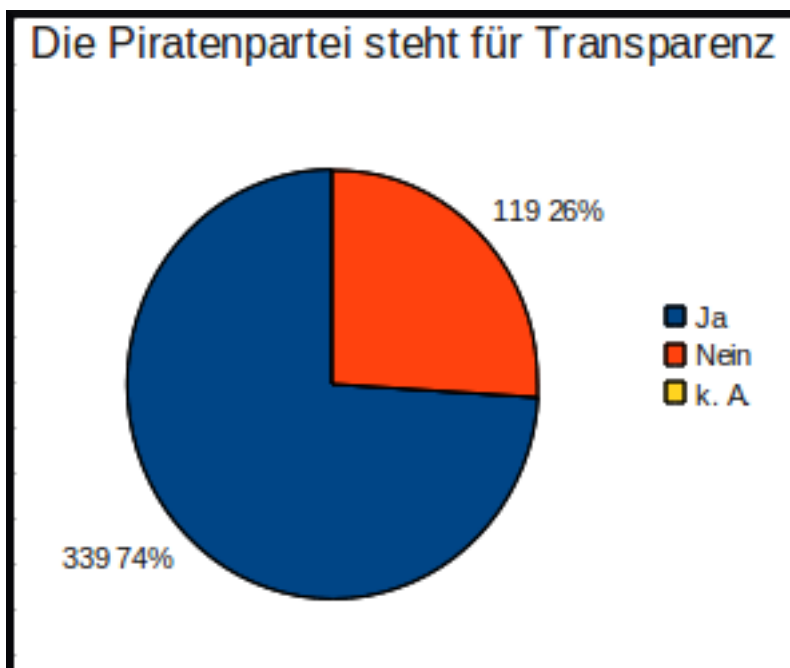
3.3.5 Einsatz für junge Generation

Option: Die Piratenpartei setzt sich für die junge Generation ein (A3-SQ005)



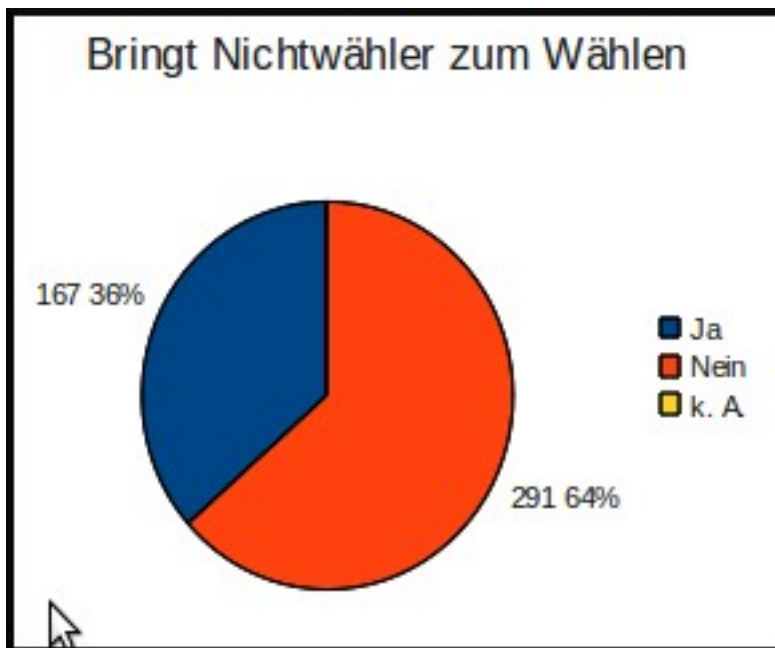
3.3.6 Transparenz

Option: Die Piratenpartei steht für Transparenz (A3-SQ006)



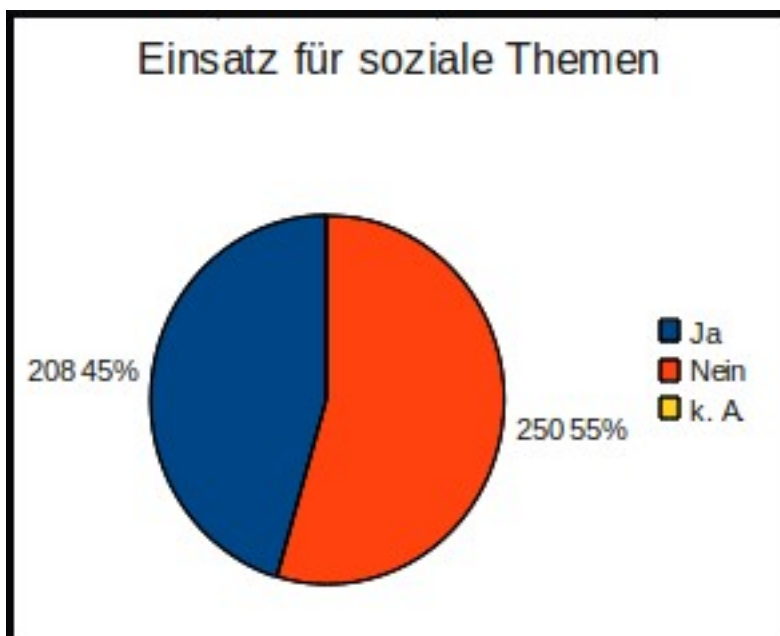
3.3.7 Aktivierung von Nichtwählern

Option: Die Piratenpartei bringt Nichtwähler dazu, wählen zu gehen (A3-SQ007)



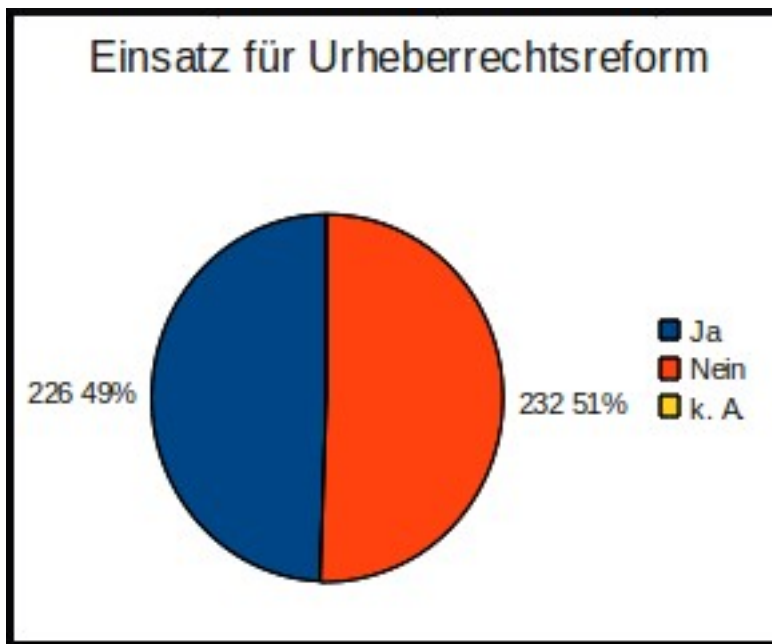
3.3.8 Soziale Themen

Option: Die Piratenpartei setzt sich für soziale Themen ein (z. B. BGE) (A3-SQ008)



3.3.9 Urheberrechtsreform

Option: Die Piratenpartei setzt sich für eine Urheberrechtsreform ein (A3-SQ009)



3.3.10 Sonstige Angaben

Option: Sonstiges (A3-other)

Am Ende der Frage gab es ein Freitextfeld. Die Antworten habe ich versucht, zu Oberbegriffen zusammenzufassen, so weit das ging. Die Zuordnung ist natürlich subjektiv; weil nicht immer die genau gleichen Begriffe verwendet wurden; außerdem gab es viele Angaben mit mehreren Begriffen.

Punkte, die mindestens je drei Mal genannt wurden:

Text-Angabe	Anzahl
Basisdemokratie / Mitbestimmung	11
neue Prozesse („geht neue Wege“)	9
neues Demokratieverständnis / Erhalt der Demokratie	8
Gegen Korruption, für Ehrlichkeit, gegen Lobbyismus	8
Datenschutz	5
Bildung, Bildungspolitik	4
Spaßbeiträge, Nonsense („Spaß in der Politik“)	3
Neue bürgerliche Mitte	3
„Es ändert sich was“	3

Folgende weitere Begriffe wurden je zwei Mal genannt:

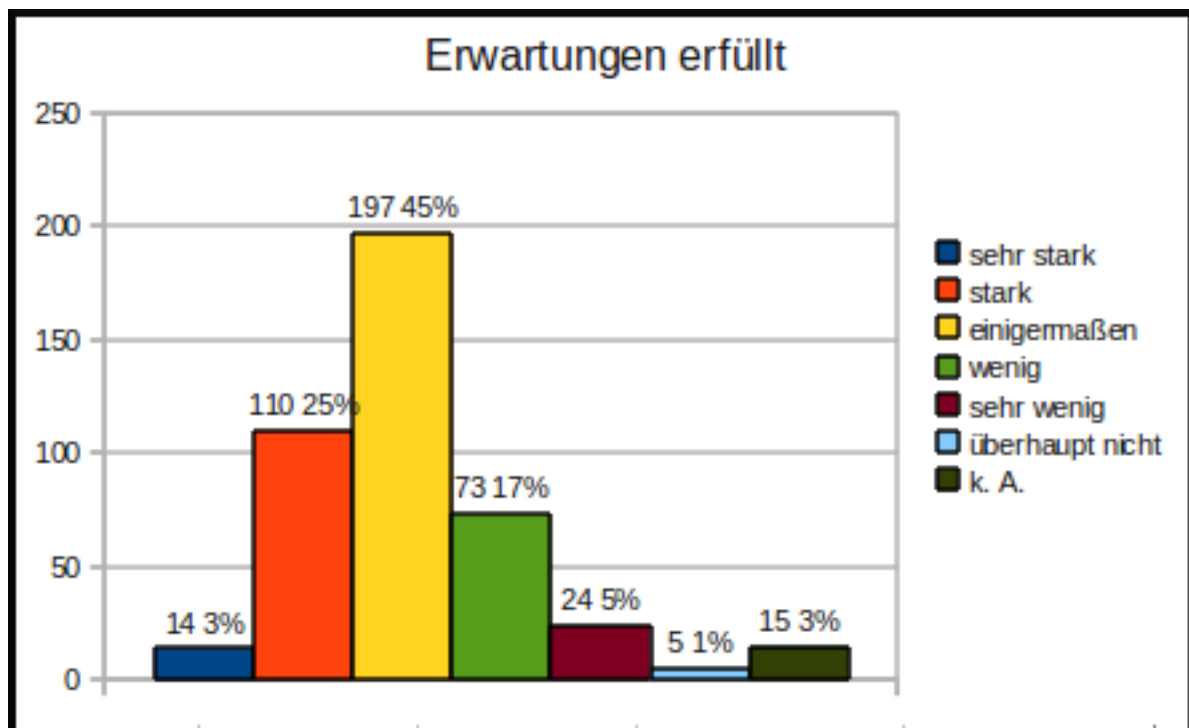
Rentenreform, Partei der Informationsgesellschaft, Liquid Feedback, Erneuerung der Gesellschaft / Utopien, BtmG-Reform, Antikriegspartei, gegen Zensur.

Folgende Begriffe wurden je einmal genannt:

wissenschaftliche Herangehensweise, „wie die anderen“, Whistleblowerschutz, verhindert „Kampf der Kulturen“, Themen statt Köpfe, Steuerreform, soziale Marktwirtschaft, seriöse Partei, Ist noch im Aufbau, kein Anbieten an Medien, Internationalität, hohes Zusammengehörigkeitsgefühl, greift regionale Themen auf, Gleichbehandlung, GEZ-Abschaffung, gegen Softwarepatente / für freie Software (FLOSS), für erneuerbare Energien, Freiheitsdrang, Förderung dezentraler Wirtschaftsstrukturen, Bürgerrechte, alternative EU-Politik.

3.4 Erwartungen bei Eintritt erfüllt? (A04)

Frage: Wie sehr haben sich die Erwartungen, die du bei deinem Eintritt an die Piratenpartei gestellt hast, erfüllt?



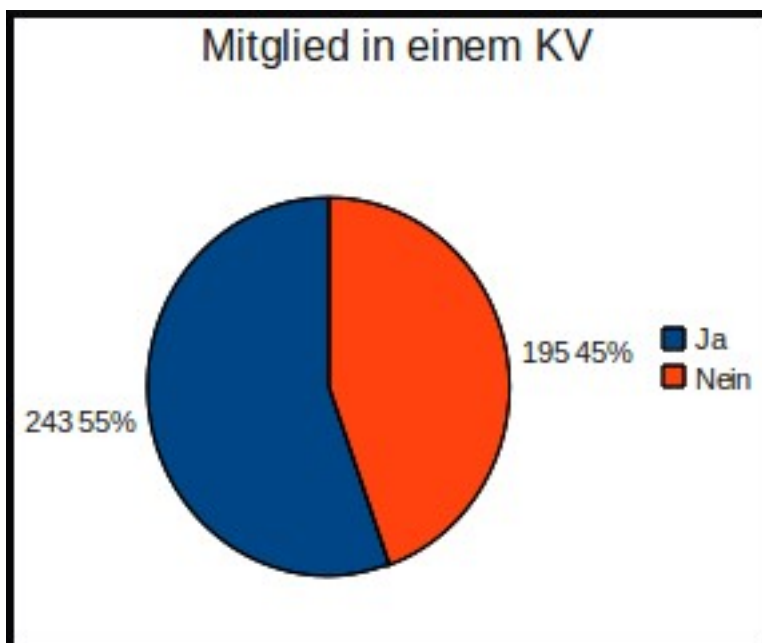
3.5 Hauptwohnsitz (A05)

Frage: In welchem Landkreis bist du mit erstem Wohnsitz gemeldet?

Landkreis mit Hauptwohnsitz	Anzahl	Prozent
Bautzen	17	3,9
Chemnitz	35	8
Dresden	138	31,5
Erzgebirge	29	6,6
Görlitz	18	4,1
Leipzig	94	21,5
Leipziger Land	12	2,7
Meißen	20	4,6
Mittelsachsen	17	3,9
Nordsachsen	6	1,4
Sächsische Schweiz / Osterzgebirge	8	1,8
Vogtland	17	3,9
Zwickau	20	4,6
außerhalb Sachsens	7	1,6

3.6 Mitgliedschaft in einem Kreisverband? (A06)

Frage: Bist du Mitglied in einem Kreisverband der Piraten?



Dieses Ergebnis ist bemerkenswert, wenn man die vorherige Frage mit betrachtet:

Addiert man die Prozente derjenigen Landkreise, in denen zum Zeitpunkt der Umfrage keine Kreisverbände existierten (Leipziger Land, Meißen, Nordsachsen, Zwickau) und nimmt diejenigen hinzu, die außerhalb Sachsens wohnen, ergibt sich eine Summe von 14,9%.

Dennoch geben 45% der Teilnehmer - also dreimal so viele - an, dass sie keinem KV angehören. Möglicherweise

wollten einige Teilnehmer die Frage nicht beantworten. Dennoch stellt sich angesichts der großen Diskrepanz die Frage, ob es Piraten gibt, denen ihre Zugehörigkeit zu einem Kreisverband gar nicht bewusst ist. Daher wird das weiter unten noch näher beleuchtet.

3.7 Mitgliedschaft nach Kreisverband (A07)

Frage: In welchem Kreisverband bis du Mitglied?

Diese Frage wurde nur denjenigen gestellt, die die Frage A06 mit „Ja“ beantwortet hatten.

Kreisverband	Anzahl	Prozent
Bautzen	10	4,2
Chemnitz	32	13,3
Dresden	79	32,9
Erzgebirge	22	9,2
Görlitz	13	5,4
Leipzig	55	22,9
Mittelsachsen	10	4,2
Sächsische Schweiz / Osterzgebirge	6	2,5
Vogtland	13	5,4

3.8 Nähere Betrachtung der Fragen A05, A06 und A07

Zunächst wurden die Abweichungen zwischen den Angaben zur Frage A05 (Hauptwohnsitz) und A07 (Mitgliedschaft in welchem Kreisverband) geprüft. Es ergibt sich ein Bild der „Wanderungsbewegungen“, das allerdings aufgrund der geringen Zahlen nur eine beschränkte Aussagekraft besitzt. In der Spalte „Minus“ ist verzeichnet, wie viele Mitglieder mit Hauptwohnsitz im Kreisgebiet einem anderen Gebietsverband angehören. Die Spalte „Plus“ beinhaltet die „hinzugewonnenen“ Mitglieder, die eigentlich woanders gemeldet sind.

Landkreis	Minus	Plus	Saldo
Bautzen	1	1	0
Chemnitz	0	4	4
Dresden	5	2	-3
Erzgebirge	0	2	2
Görlitz	0	2	2
Leipzig	0	5	5
Leipziger Land (Kein KV!)	2	0	-
Mittelsachsen	4	0	-4
Sächsische Schweiz / Osterzgebirge	0	1	1
Vogtland	0	1	1
Zwickau (Kein KV!)	3	0	-
außerhalb Sachsens	3	-	-

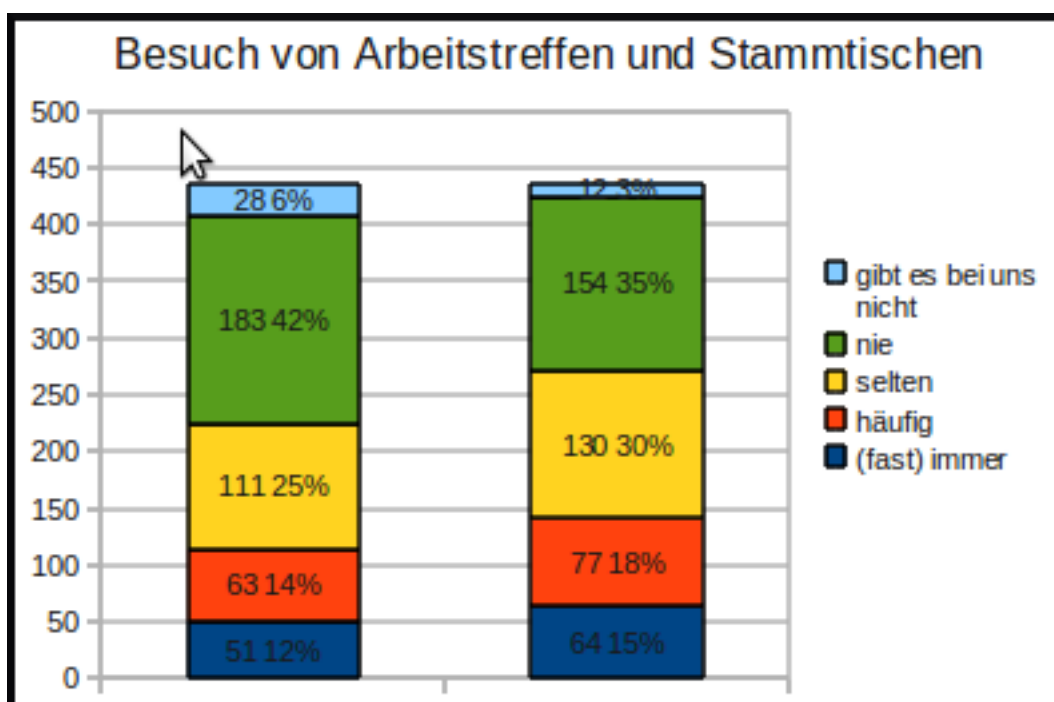
Da viele Piraten ihre Mitgliedschaft in einem Kreisverband verneinten, ist es von Interesse, das anhand des Hauptwohnsitzes auf die Landkreise aufzuschlüsseln. Grau hinterlegt sind diejenigen Landkreise, in denen es tatsächlich zur Zeit der Umfrage keine Kreisverbände gab, sowie die nicht in Sachsen lebenden Piraten.

Hauptwohnsitz im Kreis	Anzahl	Prozent
Bautzen	7	3,6
Chemnitz	7	3,6
Dresden	54	27,8
Erzgebirge	9	4,6
Görlitz	6	3,1
Leipzig	43	22,2
Leipziger Land	10	5,2
Meißen	20	10,3
Mittelsachsen	3	1,5
Nordsachsen	6	3,1
Sächsische Schweiz / Osterzgebirge	3	1,5
Vogtland	5	2,6
Zwickau	17	8,8
außerhalb Sachsen	4	2,1

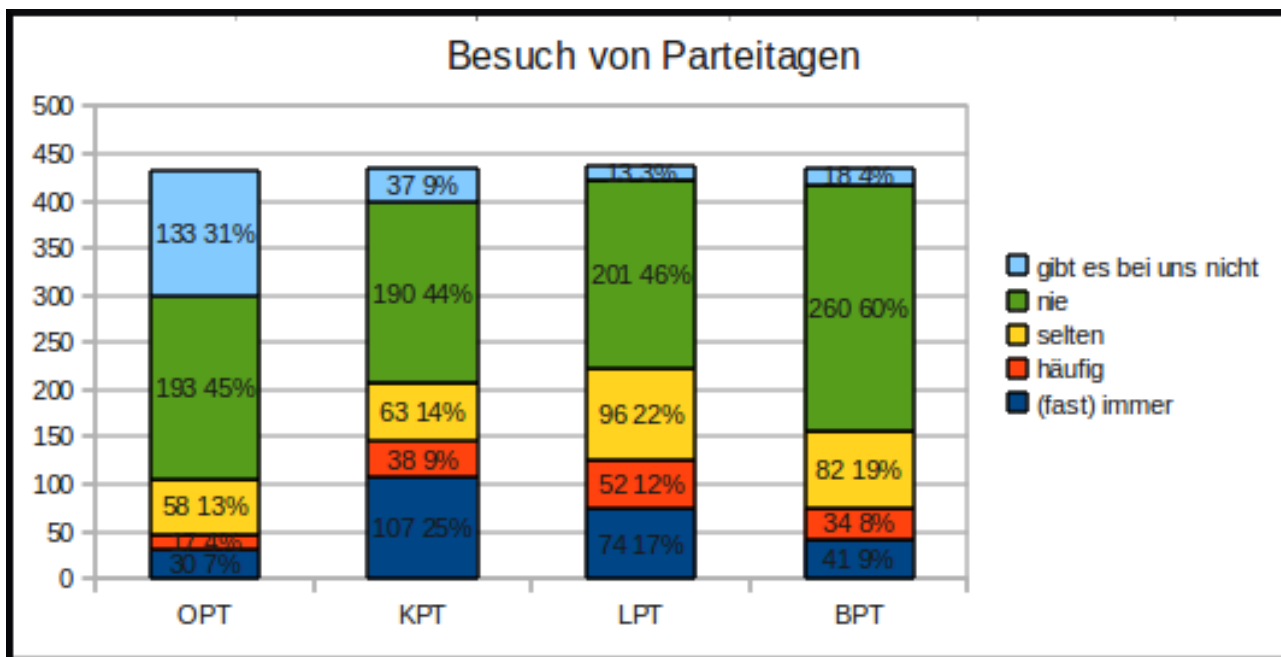
3.9 Besuch von Veranstaltungen (A08)

Frage: Welche Veranstaltungen besuchst du?

3.9.1 Arbeitstreffen und Stammtische



3.9.2 Besuch von Parteitag



3.9.3 Teilnahme an Infoständen und Demonstrationen

