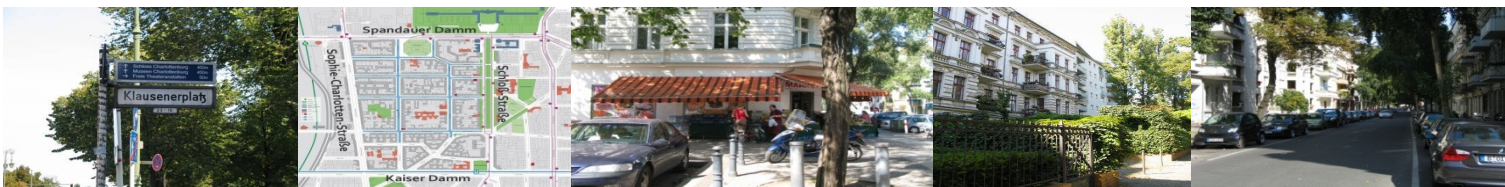


Integriertes Klimaschutzkonzept für den Klausenerplatz-Kiez in Charlottenburg-Wilmersdorf

Informationsveranstaltung
29. Februar 2012



B.&S.U.
BERATUNGS- UND SERVICE-
GESELLSCHAFT UMWELT mbH



Eröffnung:

Elfi Jantzen

(Bezirksstadträtin für Jugend, Familie, Schule, Sport und Umwelt)

Moderation:

Dr. Fritz Reusswig

(PIK – Potsdam-Institut für Klimafolgenforschung)

Vorstellung Konzept:

André Butz

(Geschäftsführer B.&S.U. Beratungs- und Service-Gesellschaft
Umwelt mbH)



Inhalte des Klimaschutzkonzeptes

1. Energie- und CO₂-Bilanz
2. Potenzialanalyse zur CO₂-Minderung
3. Maßnahmenkatalog

Der Klausenerplatz-Kiez (Nord)

- räumliche Abgrenzung: ehemaliges Sanierungsgebiet, d.h.
 - nördlich Spandauer Damm, westlich Sophie-Charlotten-Straße, östlich Schloßstraße, südlich Knobelsdorffstraße
- typisches Berliner Altbauquartier
- rund 250 Gebäude (80% vor 1912 erbaut) und ca. 4.600 Wohnungen
- ca. 9.000 Einwohner
- rund 270 Betriebe (Dienstleistung, Handel, Kleingewerbe)
- wenig produzierendes Gewerbe
- keine Industrie

Der Klausenerplatz-Kiez

- Verkehrsberuhigte Zone
- Hoher Parkraumdruck
- Niedriger Motorisierungsgrad:

2009: 502 Pkw je 1.000 Einwohner Bund

 325 Pkw je 1.000 Einwohner Berlin

 227 Pkw je 1.000 Einwohner Kiez

Energie- und CO₂-Bilanz Methodik

Energieverbrauch → territorial bezogenes Verursacherprinzip

Schritt 1:

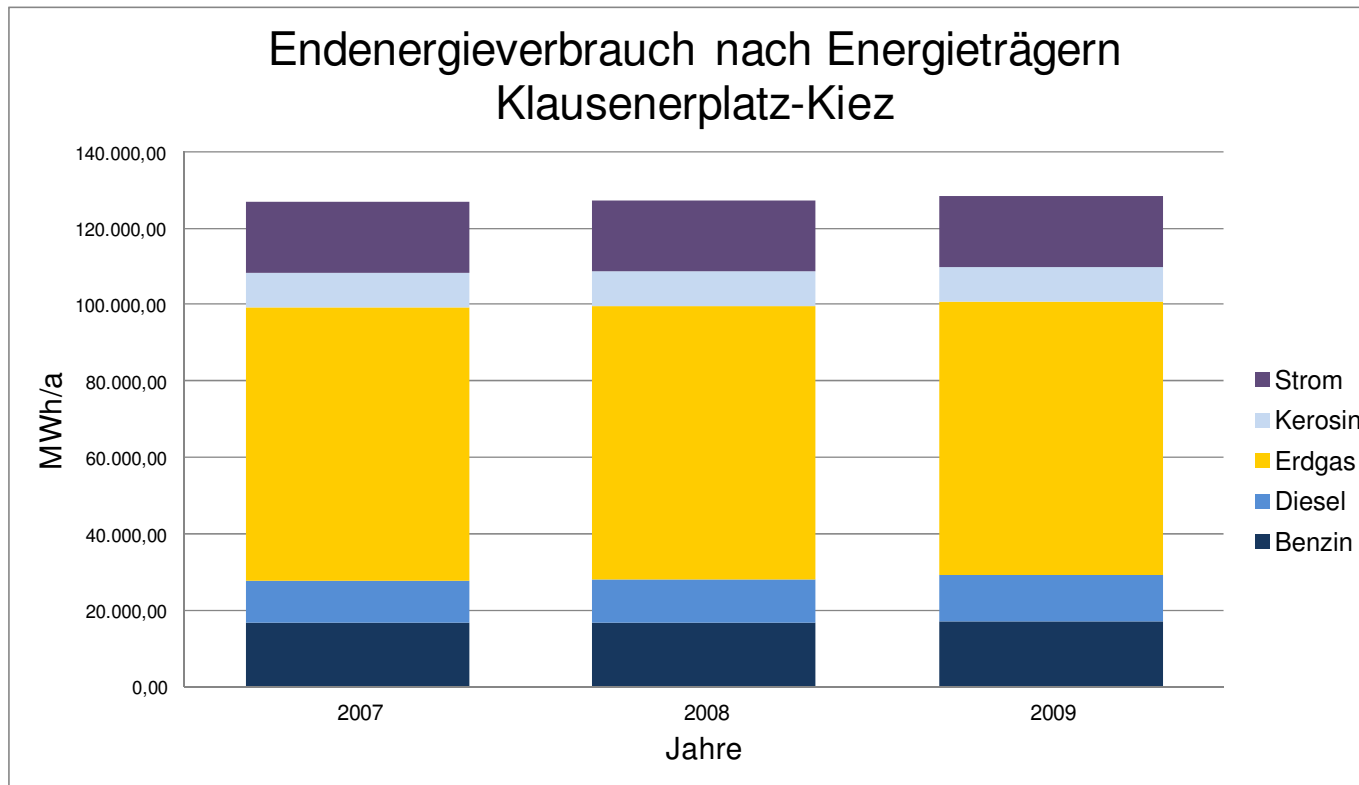
Startbilanz 1990-2020 mit Bundesdurchschnittswerten

Schritt 2:

Werte ersetzen mit lokal erhobenen Daten

| | VORHANDENE DATEN | ABGELEITETE/GESCHÄTZTE DATEN |
|---------------------|--|--|
| Energie | Strom- und Erdgasverbräuche der Nehring-Schule/Peter-Jordan-Schule | |
| | Erdgasverbrauchsdaten in Mengenbändern | Erdgasverbrauch für Klausenerplatz-Kiez (aufgeteilt nach Gewerbe und Haushalten) |
| | Stromverbrauchszahlen für PLZ 14059 | Stromverbrauch für Klausenerplatz-Kiez (aufgeteilt nach Gewerbe und Haushalten) |
| Haushalte / Gewerbe | Wohnungsbestandsliste (GEWOBAG) | |
| | Gewerbebestandsliste | Erwerbstätige nach Wirtschaftszweigen |
| | Einwohnerzahlen 1993 - 2009 | |
| Verkehr | Verkehrsstärke 2010 (PKW und LKW) | Verkehrsstärke 2007 - 2009 |
| | Kfz-Zulassungszahlen | Fahrleistung 2007 – 2009 [PKW in P*km; LKW in Fzkm] |

Energiebilanz nach Energieträgern



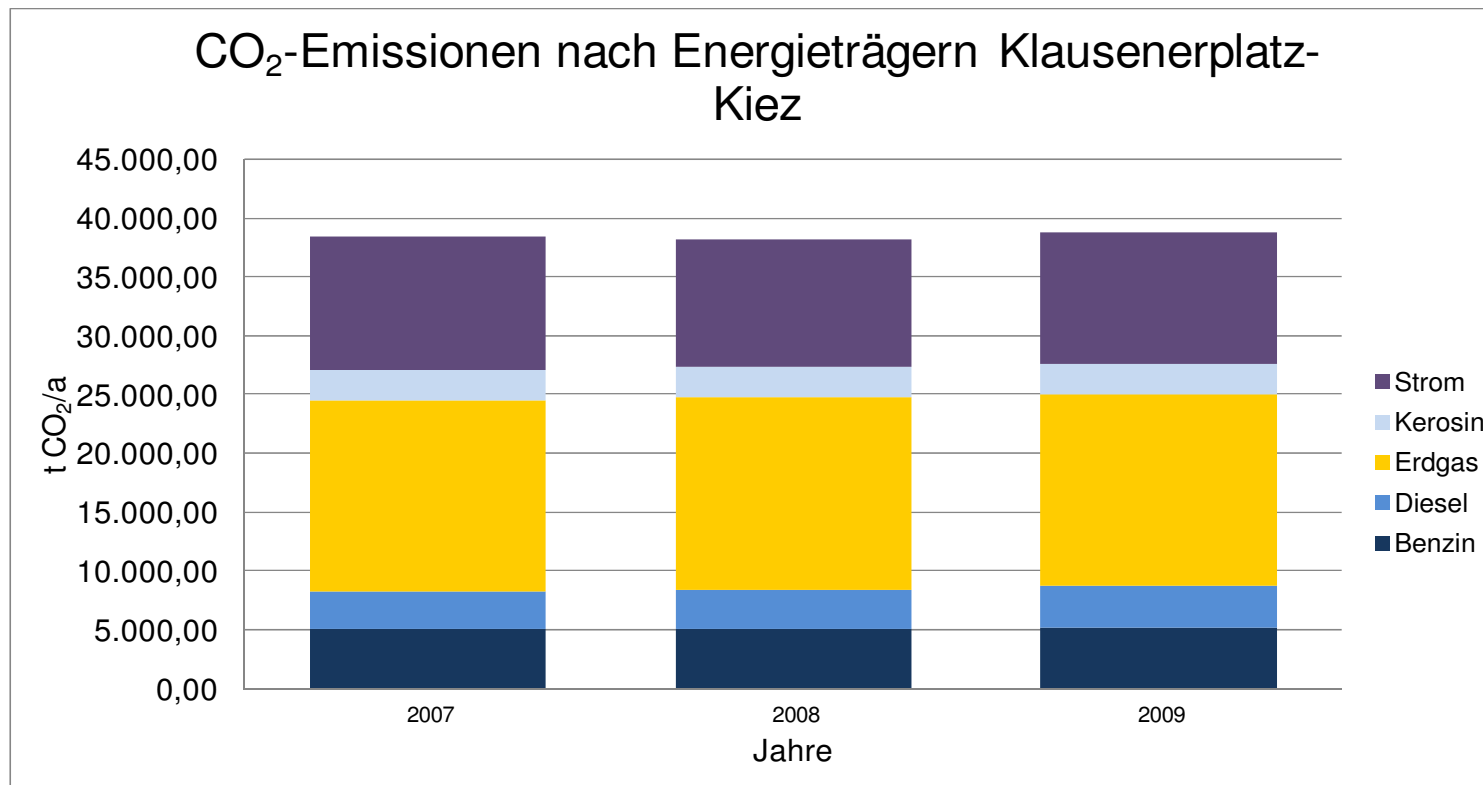
- Energieverbrauch von 128 GWh (2009)
- Erdgas 55 %, Benzin und Diesel 23 %, Strom 15 %
- keine nennenswerten Schwankungen 2007 - 2009

Energiebilanz nach Verbrauchssektoren

- Größter Anteil am Energieverbrauch: Sektor Haushalte, gefolgt von Verkehr
- Anteil der Wirtschaft mit 3 % sehr gering

| Sektor | 2009 | |
|-------------------|------------|------------|
| | [%] | [GWh] |
| Haushalt | 62 | 79 |
| Kommunale Gebäude | 5 | 6 |
| Verkehr | 30 | 38 |
| Wirtschaft | 3 | 4 |
| Summe | 100 | 128 |

CO₂-Bilanz nach Energieträgern



- CO₂-Emissionen von rund 38.800 t CO₂ (2009)
- 42 % Erdgas, 29 % Strom, 22 % Treibstoffe (Benzin und Diesel)

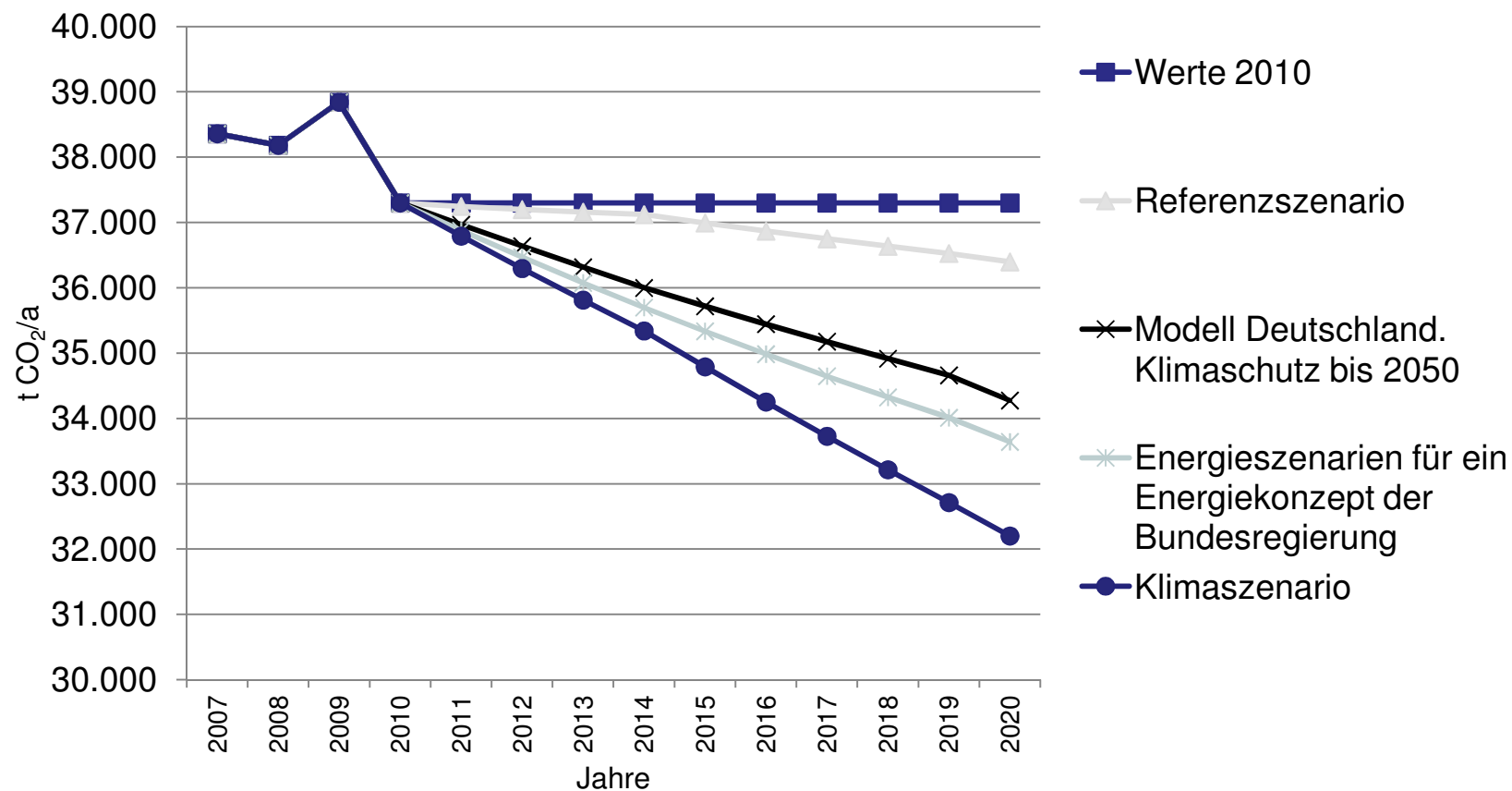
CO₂-Bilanz nach Sektoren

| Sektor | 2009 | |
|-------------------|---------------|-------------------------|
| | [%] | [t CO ₂ / a] |
| Haushalt | 57,1 | 22.180 |
| Kommunale Gebäude | 7,6 | 2.942 |
| Verkehr | 31,0 | 12.042 |
| Wirtschaft | 4,3 | 1.678 |
| Summe | 100,00 | 38.842 |

- Pro-Kopf-Emissionen ca. 4,29 t CO₂/EW (ohne Konsum und Ernährung)

Potenzialanalyse zur CO₂-Minderung

Referenz- und Klimaszenario nach bundesweit anerkannten Studien



CO₂-Minderungspotenziale nach Sektoren

| Szenario | Haushalte [t CO ₂] | Bezirkliche Gebäude [t CO ₂] | Industrie/ Gewerbe [t CO ₂] | Verkehr [t CO ₂] | Summe [t CO ₂] |
|----------------------------|-----------------------------------|--|---|---------------------------------|-------------------------------|
| 2020 (Referenzszenario) | - 530 | + 35 | - 60 | - 350 | - 905 |
| 2020 (Klimaszenario) | - 2.650 | - 120 | - 230 | - 2.100 | - 5.100 |

Rückgang auf ca. 4,2 t CO₂ pro Jahr und Einwohner (Referenzszenario)
bzw. auf ca. 3,6 t CO₂ pro Jahr und Einwohner (Klimaszenario)

→ zusätzliche Detailanalysen durchgeführt

CO₂-Potenziale bestimmter Maßnahmen

Einsparpotenziale im Bereich der Gebäudesanierung

- Energieanalyse eines typischen Gründerzeitgebäudes

Ausbau der Kraft-Wärme-Kopplung (KWK)

- eine Heizzentrale mit BHKW ergänzt

Änderungen des Nutzer-/Konsumverhaltens

- Umstieg auf Ökostrombezug

CO₂-Potenziale bestimmter Maßnahmen

| Maßnahmen | CO ₂ -Einsparungen 2020 in Tonnen |
|-------------------------------------|---|
| Gebäudesanierung | 965 bis > 8.000 |
| KWK-Ausbau (1 – 2 Heizzentralen) | 460 - 900 |
| Ökostrom (10 % - 20 %) | 760 – 1.520 |
| Summe: | 2.185 bis > 10.000 |

Minderung gegenüber 2010 in Höhe von ca. **27 %**
bzw. von fast 40 % gegenüber 1990

Pro-Kopf-Emission 2020: **3,0 t CO₂**

Der **Prozess** der Erstellung des Klimaschutzkonzepts

Steuerungsrunde mit Vertretern aus

- Verwaltung (Bezirksstadträtin, Umweltamt)
- Kiezbündnis Klausenerplatz e.V.
- Unternehmensnetz Klausenerplatz
- GEWOBAG
- B.&S.U. mbH

Öffentliche Veranstaltungen (März 2011)

Zweitägiger Workshop (September 2011)

Vorstellung/ **Diskussion im Umweltausschuss** (Dez. 2011)

Katalog – 42 Maßnahmen insgesamt

12. + 13. September 2011

Experten-Workshops zu sieben Handlungsfeldern

- Allgemeine Aufgaben
- Energetische Sanierung
- Nutzerverhalten
- Klimaanpassung
- Gewerbe
- Energieversorgung
- Verkehr

mit > 50 Teilnehmer/innen (lokal und überregional)

Katalog – 42 Maßnahmen insgesamt

Schwerpunkte:

- Beratungs- und Informationsangebote
- Maßnahmen zur Klimaanpassung
- Angebote zur Änderung des eigenen Verhaltens
- Mitmach-Angebote

Maßnahmenkatalog (1)

| Allgemeine Aufgaben | | |
|----------------------------|---|-----------|
| AG 1 | Integriertes Klimaschutzmanagement | 19 |
| AG 2 | Unterstützung Klimaschutz-Modellprojekt „Ökokiez 2020“ | |
| AG 3 | Initiierung von Teilprojekten für „Ökokiez 2020“ | |
| AG 4 | Kommunikationsstrategie „Ökokiez 2020“ | |
| AG 5 | Ökokiez 2020 als Marke | |
| AG 6 | Netzwerk Ökokiez | |
| AG 7 | Zentrale Beratungsstelle Klimaschutz | |
| AG 8 | Klima-Check für Bezirksverordnetenversammlungs- und Bezirksamts-Beschlüsse | |

Maßnahmenkatalog (2)

| Energetische Sanierung | | |
|-------------------------------|--|-----------|
| ES 1 | Energetisches Quartiersmanagement | 18 |
| ES 2 | Ökokiezschule (z.B. erneuerbare Energien, Lehrplan, Motivation) | |
| ES 3 | Runder Tisch Energetische Sanierung | 21 |
| ES 4 | SmartHome Ökokiez („Musterwohnung“) | 10 |

Maßnahmenkatalog (3)

| Nutzerverhalten | | |
|------------------------|---|-----------|
| NV 1 | Zielgruppenspezifische Energieberatung | 12 |
| NV 2 | Kinder und Jugendliche sind Klimabotschafter | 11 |
| NV 3 | Wettbewerb „Ältester Kiezkühlschrank“ | 4 |
| NV 4 | Klimafreundlich Konsumieren | 16 |
| NV 5 | Geräteservice und Tauschbörse | 11 |
| NV 6 | Energie Nachbarschaften – Wetten mit dem Bezirksamt | |

Maßnahmenkatalog (4)

| Klimaanpassung | | |
|-----------------------|--|-----------|
| KV 1 | Erhalt und Ausbau Kiezgrün mit bürgerschaftlichem Engagement | 21 |
| KV 2 | Regenwassermanagement im Klimawandel | 21 |
| KV 3 | Kühlung für den Kiez - Kaltluftschneisen, Querlüftungen | 16 |
| KV 4 | Entsiegelung zur Kühlung und Versickerung (öffentlicher Bereich) | 20 |
| KV 5 | Passive Kühlung von Wohn- und Gewerberäumen | 10 |
| KV 6 | Reflexion von Sonnenstrahlung | 13 |
| KV 7 | Hochauflösendes Klimamodell | 8 |

Maßnahmenkatalog (5)

| Gewerbe | | |
|----------------|---|--|
| GW 1 | Win-Win-Effekte durch Beratungen im betrieblichen Energie- und Ressourcenmanagement | |
| GW 2 | Kooperation der Gewerbetreibenden mit Hochschulen | |
| GW 3 | UNK-Energie-Stammtisch (UNK = Unternehmensnetz Klausenerplatz) | |
| GW 4 | Gute Praxis klimafreundliche Unternehmen | |

Maßnahmenkatalog (6)

| Energieversorgung | | |
|--------------------------|---|--|
| EV 1 | Energiekonzept Ökokiez | |
| EV 1a | Kraft-Wärme-Kopplung | |
| EV 1b | Anlagenoptimierung Warmwasserversorgung | |
| EV 1c | Solarkiez Klausenerplatz | |
| EV 2 | Smart Meter („Intelligente“ Stromzähler einbauen) | |
| EV 3 | Ökostromkampagne | |

Maßnahmenkatalog (7)

| Verkehr | | |
|----------------|---|-----------|
| VK 1 | Attraktivität des Rad- und Fußgängerverkehrs erhöhen | 26 |
| VK 2 | Fahrradabstellkonzept für den Klausenerplatzkiez | 18 |
| VK 3 | Aktionsbündnis für klimafreundlichen Verkehr - Beratung, Kampagnen und Aktionen | |
| VK 4 | Mobilitätsberatung in Schulen und Kitas mit der BVG | 6 |
| VK 5 | „Entschleunigung“ des Fahrzeugverkehrs | 25 |
| VK 6 | Konzept Car-Sharing und E-Mobilität | 16 |
| VK 7 | Erreichbarkeit der S- und U-Bahnhöfe verbessern durch Südost-Eingang S-Bahnhof Westend, Fahrradabstellanlagen, Kiez-Taxi und Kiezbahn | 12 |

Schwerpunkte in den nächsten 3 Jahren

| Handlungsfeld und Maßnahmenbezeichnung | |
|--|--|
| AG 1 | Integriertes Klimaschutzmanagement |
| AG 2 | Unterstützung Klimaschutz-Modellprojekt „Ökokiez 2020“ |
| AG 3 | Initiierung von Teilprojekten für „Ökokiez 2020“ |
| AG 4 | Kommunikationsstrategie „Ökokiez 2020“ |
| AG 5 | Ökokiez 2020 als Marke |
| AG 6 | Netzwerk Ökokiez |
| AG 7 | Zentrale Beratungsstelle Klimaschutz |
| ES 1 | Energetisches Quartiersmanagement |
| EV 1 | Energiekonzept Ökokiez |

Der Prozess geht weiter

- Klimaschutzkonzept vom Bezirksamt beschlossen
- Beantragung **Klimamanager/in läuft**, Förderung durch Bundesumweltministerium:
 - Förderquote 65% für 3 Jahre
 - Anschlussförderung weitere 2 Jahre zu 40% möglich
- Steuerungsgruppe weiterhin aktiv, Mieterbeirat e.V. ebenfalls ständiges Mitglied
- Umsetzung der Maßnahme NV 6: **Energie Nachbarschaften – Wetten mit dem Bezirksamt** begonnen

Bei welchen Maßnahmen möchten Sie mitmachen?

Vielen Dank!

Weitere Informationen finden Sie hier:

www.oekokiez.charlottenburg-wilmersdorf.de

Kontakt:

Bezirksamt Charlottenburg-Wilmersdorf

Leiter Umwelt- und Naturschutzamt

Herr Wilhelm-Friedrich Graf zu Lynar

Fehrbelliner Platz 4, 10702 Berlin

email: cw762000@charlottenburg-wilmersdorf.de

Tel.: 9029-14500

B.&S.U. Beratungs- und Service-Gesellschaft Umwelt mbH

André Butz

Telefon: 030.39042-89

Fax: 030.39042-31

email: abutz@bsu-berlin.de

Büro: Saarbrücker Str. 38 A, 10405 Berlin

B&S.U.
BERATUNGS- UND SERVICE-
GESELLSCHAFT UMWELT mbH

<http://www.bs-berlin.de>

Effizienzmaßnahmen mit hohem CO₂-Minderungspotenzial

| Private Haushalte | Bezirkliche Gebäude | Gewerbe | Verkehr |
|---|---|---|--|
| <ul style="list-style-type: none"> • Gebäudesanierung und Kesselaustausch im Bestand • KWK-Ausbau • Einsatz erneuerbarer Energien • Optimierung Warmwasserversorgung • Einsatz effizienter Haushaltsgeräte • Energiesparendes Verhalten | <ul style="list-style-type: none"> • Gebäudesanierung im Bestand • Effiziente Beleuchtung • Einsatz erneuerbarer Energien, Fernwärme | <ul style="list-style-type: none"> • Effiziente Beleuchtung • Effiziente Kühlgeräte • Optimierung von raumluft-technischen Anlagen • Gebäudesanierung und Kesselaustausch im Bestand (falls zutreffend) | <ul style="list-style-type: none"> • Verlagerung des Pkw-Verkehrs auf Umweltverbund • Einführung effizienter Pkw → Car-Sharing • E-Mobilität • Verringerung oder Kompensation von Flugreisen |