

# Verordnung

## über das Anbringen von Anschlägen und Plakaten in der Gemeinde Runding (Plakatierungsverordnung)

Aufgrund Art. 28 des Landesstraß- und Verordnungsgesetzes (LStVG) erlässt die Gemeinde Runding folgende Verordnung:

### § 1

#### Beschränkung von Anschlägen auf bestimmte Flächen

Zum Schutz des Orts- und Landschaftsbildes dürfen Anschläge in der Öffentlichkeit nur an folgenden hierfür von der Gemeinde zum Anschlag bestimmten Anschlagtafeln angebracht werden:

- beim Parkplatz an der Sparkasse (links von der Einfahrt)
- beim Bushäuschen Am Schietanger
- beim Bushäuschen Ortsmitte Niederrunding
- beim Bushäuschen Langwitz
- beim Bushäuschen Göttling
- Ortsmitte Satzdorf
- beim Bushäuschen Perwolving
- Ortsmitte Raindorf
- Ortsmitte Rieding
- Vierau
- Ortsmitte Garten
- Ortsmitte Lufling

### § 2

#### Begriffsbestimmung

(1) Anschläge in der Öffentlichkeit sind Plakate, Zettel oder Tafeln, die an unbeweglichen Gegenständen wie Häusern, Mauern, Zäunen, Telegrafmasten, Lichtmasten oder an beweglichen Gegenständen wie Ständern angebracht werden, wenn die Anschläge von einer nach Zahl und Zusammensetzung unbestimmten Menschenmenge - insbesondere vom öffentlichen Verkehrsraum aus - wahrgenommen werden können.

(2) Die Vorschriften insbesondere der Straßenverkehrsordnung, des Bayerischen Straßen- und Wegegesetzes, des Bundesfernstraßengesetzes, der Bayerischen Bauordnung (BayBO) und des Baugesetzbuches bleiben unberührt. Insbesondere ortsfeste Anlagen der Wirtschaftswerbung (Werbeanlagen) im Sinn von Art. 2 Abs. 1 Satz 2 BayBO fallen somit nicht unter den Regelungsbereich dieser Verordnung.

(3) § 1 gilt auch für Wahlplakate und ähnliche Werbemittel, die außerhalb der von der Gemeinde zum Anschlag bestimmten Anschlagtafeln, insbesondere an beweglichen Wahlplakatständern angebracht werden. Die unter den Punkten a) bis c) genannten Werber können ihre Werbung an den drei nachfolgend genannten zentralen Werbetafeln, die eigens zu diesem Zweck aufgestellt werden, anbringen.

- Ortseingang Runding-Kirchstraße
- Ortsmitte Niederrunding
- Ortsmitte Raindorf

Die genaue Lage ist den beigefügten Anlagen 1 - 3 zu entnehmen.

- a) die jeweils zu den Wahlen zugelassenen politischen Parteien und Wählergruppen bei
- Europawahlen 6 Wochen vor dem Wahltermin
  - Bundestagswahlen 6 Wochen vor dem Wahltermin
  - Landtagswahlen 4 Wochen vor dem Wahltermin
  - Kommunalwahlen 4 Wochen vor dem Wahltermin
- b) die jeweiligen Antragsteller bei Volksbegehren während der Dauer der Auslegung der Eintragungslisten
- c) die jeweiligen Antragsteller und die jeweiligen politischen Parteien und Wählergruppen bei Volksentscheiden 4 Wochen vor Abstimmungstermin.

Diese Werbemittel müssen innerhalb einer Woche nach der Wahl wieder entfernt werden. Bei Nichtentfernen wird der Zeit- und Arbeitsaufwand durch den gemeindlichen Bauhof in Rechnung gestellt.

### **§ 3 Ausnahmen**

- (1) Von der Beschränkung nach § 1 ausgenommen sind Bekanntmachungen, die von den Eigentümern, dinglich Berechtigten, Pächtern, oder Mietern von Anwesen oder Grundstücken an diesen in eigener Sache angeschlagen werden, sowie Plakate und Ankündigungen, die für Veranstaltungen durch örtliche Vereine und Verbände in den Schaufenstern ausgehängt werden.
- (2) Im Übrigen kann die Gemeinde in besonderen Fällen - insbesondere anlässlich besonderer Ereignisse - im Einzelfall und auf Antrag Ausnahmen von den Beschränkungen des § 1 gestatten, wenn dadurch das Orts- und Landschaftsbild nicht oder nur unwesentlich beeinträchtigt wird und Gewähr besteht, dass die Anschläge innerhalb einer gesetzten Frist wieder beseitigt sind.

### **§ 4 Ordnungswidrigkeiten**

Nach Art 28 Abs. 2 LStVG kann mit Geldbuße belegt werden, wer vorsätzlich oder fahrlässig entgegen § 1 ohne Ausnahmegenehmigung nach § 3 öffentlich Anschläge außerhalb der zugelassenen Flächen anbringt oder anbringen lässt.

### **§ 5 In-Kraft-Treten - Geltungsdauer**

- (1) Diese Rechtsverordnung tritt eine Woche nach ihrer Bekanntmachung in Kraft.
- (2) Die Verordnung gilt 20 Jahre

Gemeinde Runding  
Runding, 10.12.2019  
gez.  
Franz Piendl  
Erster Bürgermeister

(Siegel)

#### Bekanntmachungshinweis

Die Verordnung wurde am 11.12.2019 im Rathaus zur Einsichtnahme niedergelegt. Hierauf wurde am 10.12.2019 durch Anschlag an den Gemeindetafeln hingewiesen.  
Runding, 10.12.2019 gez. Franz Piendl, Erster Bürgermeister



Stand: 27.11.2019

Geobasisdaten: © Bayerische Vermessungsverwaltung  
([www.geodaten.bayern.de](http://www.geodaten.bayern.de))

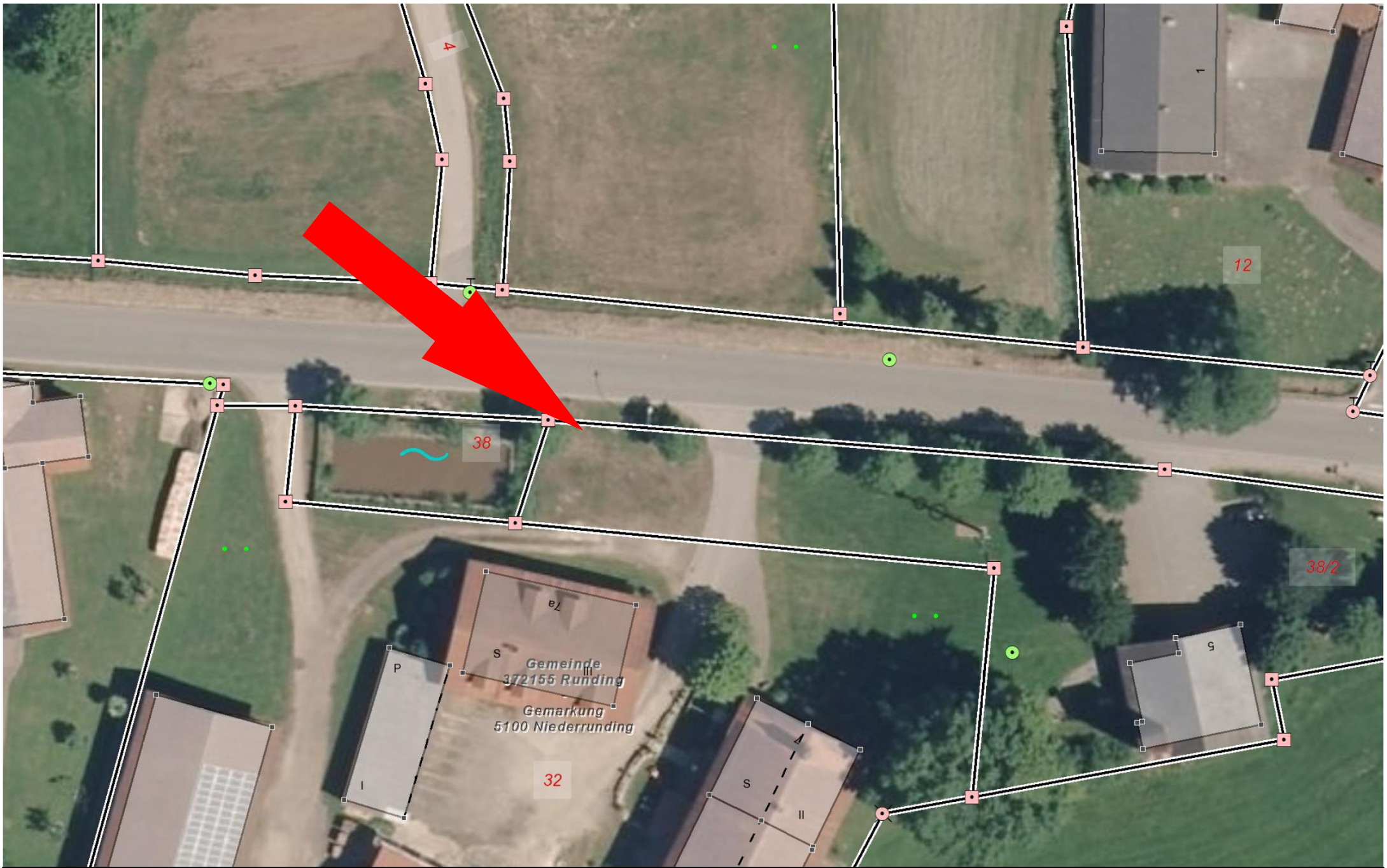
Datenaufbereitung: Landratsamt Cham  
([www.landkreis-cham.de](http://www.landkreis-cham.de))

Rechtlicher Hinweis der Bayerischen Vermessungsverwaltung:  
„Die Darstellung der Flurkarte ist als Eigentumsnachweis nicht geeignet.“

## Anlage 1 Ortseingang Runding - Kirchstraße

1:500





Stand: 27.11.2019

## Anlage 2 Ortsmitte Niederrunding

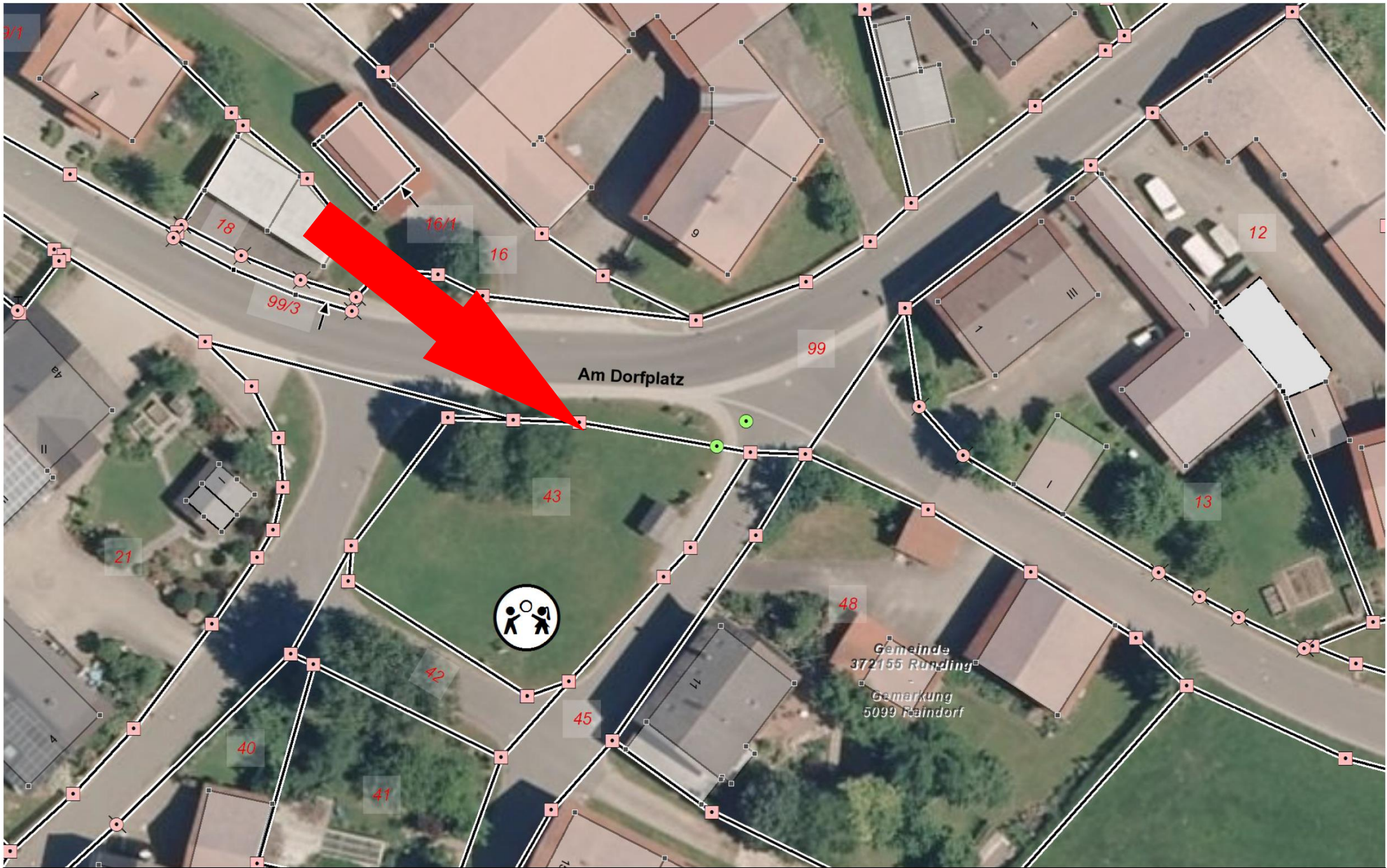
1:500

Geobasisdaten: © Bayerische Vermessungsverwaltung  
([www.geodaten.bayern.de](http://www.geodaten.bayern.de))

Datenaufbereitung: Landratsamt Cham  
([www.landkreis-cham.de](http://www.landkreis-cham.de))

Rechtlicher Hinweis der Bayerischen Vermessungsverwaltung:  
„Die Darstellung der Flurkarte ist als Eigentumsnachweis nicht geeignet.“





Stand: 27.11.2019

Geobasisdaten: © Bayerische Vermessungsverwaltung  
[www.geodaten.bayern.de](http://www.geodaten.bayern.de)

Datenaufbereitung: Landratsamt Cham  
[www.landkreis-cham.de](http://www.landkreis-cham.de)

Rechtlicher Hinweis der Bayerischen Vermessungsverwaltung:  
 „Die Darstellung der Flurkarte ist als Eigentumsnachweis nicht geeignet.“

## Anlage 3 Ortsmitte Raindorf

1:500